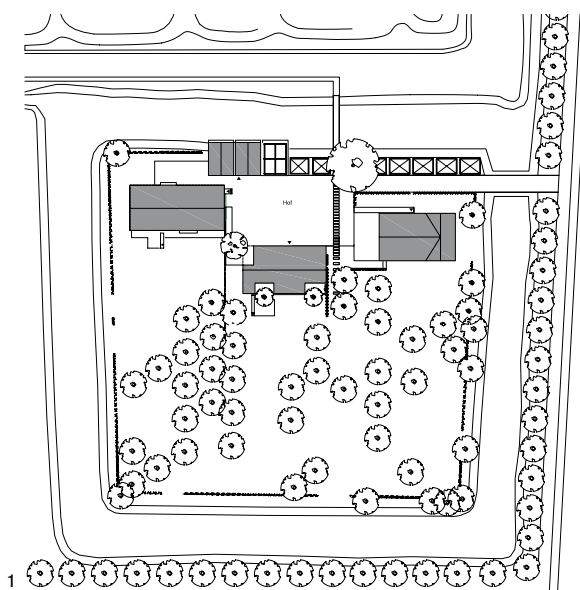


Vruchten van een collectieve inspanning

Woongebouwen in Eck en Wiel en Almere Overgooi door NEXT architects

In het begin van een bouwproces, waarin de onzekerheid en de investeringen in tijd en geld nog groot zijn, is de meerwaarde van een op maat gesneden woonoplossing moeilijk op waarde te schatten. Twee woongebouwen van NEXT architects in Eck en Wiel en Almere Overgooi laten zien wat de winst kan zijn voor opdrachtgevers. Beide projecten zijn gerealiseerd onder collectief particulier opdrachtgeverschap, waarbij met de woonwensen van meerdere partijen rekening is gehouden. De ontwerpprocessen waren ingewikkeld en tijdrovend, maar hebben hun vruchten afgeworpen. **Sander Woertman**



Het in 1999 opgerichte NEXT architects kreeg in 2004 de opdracht voor het ontwerpen van een wooncomplex in het Gelderse Eck en Wiel. Nog geen jaar later volgde de opdracht voor een wooncomplex in Almere Overgooi. Complicerende factor was, dat beide opdrachten werden verleend onder collectief particulier opdrachtgeverschap (CPO). Dat houdt in dat een groep particulieren, georganiseerd in een vereniging of een stichting zonder winstoogmerk, een bouwproject ontwikkelt en realiseert. Zo waren in Eck en Wiel drie opdrachtgevers actief en moest in Almere rekening worden gehouden met de wensen van maar liefst vijf opdrachtgevers. Deze specifieke vorm van opdrachtgeverschap wordt de laatste jaren actief gepromoot door de overheid. Ondanks het feit dat deze manier van ontwikkelen voor de betrokken partijen veel extra werk oplevert, zijn de uitkomsten vaak de moeite waard. Zo worden de gebouwen onder de marktprijs gerealiseerd en zijn ze door de betrokkenheid van de bewoners goed ingebed in de sociale structuur van de wijk. Voor de drie opdrachtgevers in Eck en Wiel stond vanaf het begin vast, dat het realiseren van hun plannen in het buitendijkse groengebied veel voeten in de aarde zou hebben. In een dergelijk kwetsbaar landschap krijg je immers niet zomaar een bouwvergunning. Uiteindelijk werd er toestemming om te bouwen gegeven onder strikte voorwaarden.

NEXT architects kreeg, samen met architect Claudia Linders, de opdracht om het masterplan voor de inrichting van het gebied te maken. Het programma is ondergebracht in drie volumes die qua vormgeving en ligging een relatie met elkaar aangaan. Daarnaast is de nieuwbouw ondergeschikt gemaakt aan de boerderij en als schuren vormgegeven. De nok- en goothoogtes zijn lager dan die van de boerderij, de hellingen van de daken even groot. De verschillende nokrichtingen van de boerderij komen terug in de positionering van de nieuwbouw. Binnen de randvoorwaarden van het masterplan werkten NEXT architects en Linders het kantoor, de schuren en één woning uit. Het tweede woonhuis is door Cor Kalfsbeek ontworpen en Krijger Wagter architecten restaureerde de boerderij. Wie het complex nadert vanaf de dijk, ziet hoe de gemeenschappelijke inspanningen hebben geleid tot een architectuur die past bij de omgeving. Achter de gerestaureerde boerderij is een binnenhof gecreëerd, dat is ingekaderd door een vlonder en drie bijgebouwen. Een open skelet van staal dat de dimensies van de naastgelegen schuur overneemt, maakt de compositie compleet en geeft het hof een besloten karakter. Door gesloten gevels te maken aan de zijdes die zichtbaar zijn vanaf de weg, is de illusie in stand gehouden van een boerderij met bijgebouwen. Aan de tuinzijde openen de

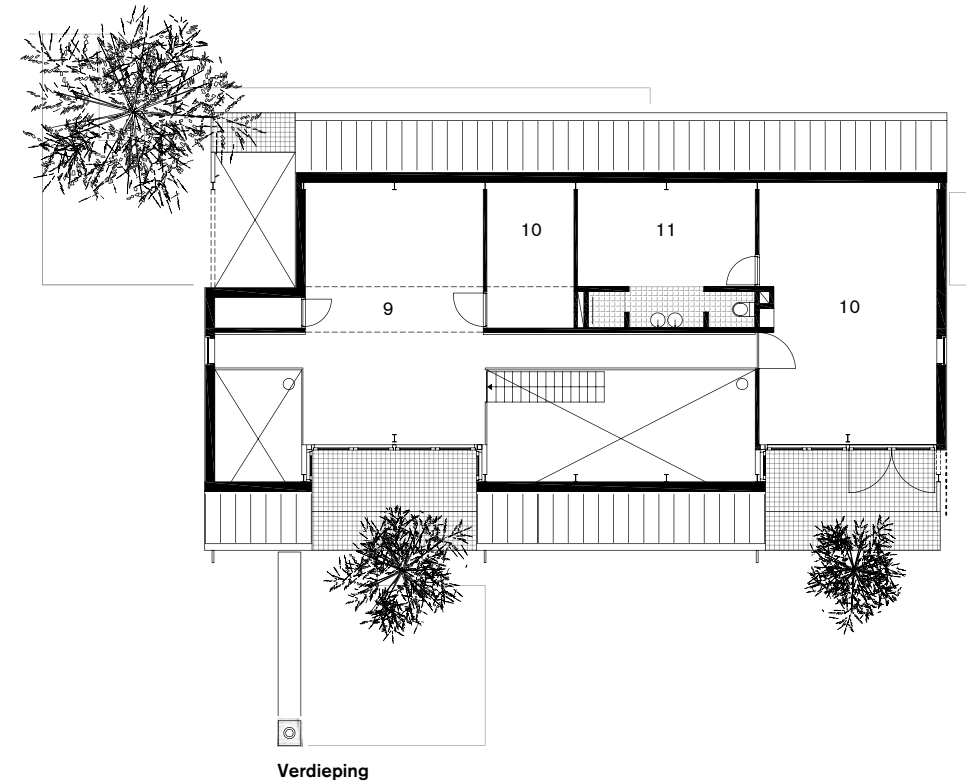
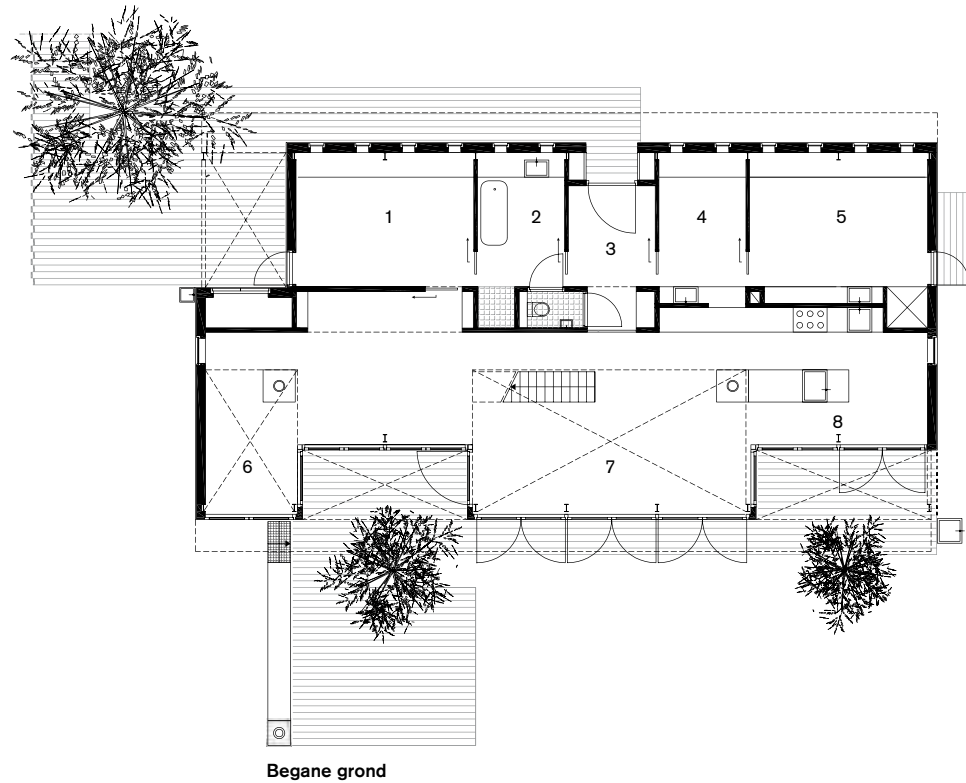
- 1 Situatie
- 2 Voor drie opdrachtgevers realiseerde NEXT architects in Eck en Wiel drie volumes, die qua vormgeving en ligging een relatie met elkaar aangaan.
- 3 Achter de boerderij is een binnenhof gecreëerd, ingekaderd door een vlonder en drie bijgebouwen. Een open skelet van staal maakt de compositie compleet.

Foto's Lisette van de Pavoordt



1 De woningen openen zich aan de tuinzijde. Dak en gevel wijken terug voor enkele monumentale fruitbomen.
2 Middenin het huis zijn alle functies in een zone ondergebracht.

Foto's Lisette van de Pavoordt



- 1 bibliotheek
- 2 badkamer
- 3 hal
- 4 bijkeuken
- 5 atelier
- 6 zithoek
- 7 woonkamer
- 8 keuken
- 9 werkplek
- 10 slaapkamer
- 11 badkamer



1



2



3

1 en 3 In Almere Overgooi heeft NEXT architects vijf woningen in een volume gerealiseerd. De opdrachtgevers realiseerden op de tweede verdieping elk hun specifieke woonwensen. Terwijl sommige gezinnen opteerden voor veel vierkante meters, kozen andere juist voor een riant dakterras.

2 De ontsluiting van de woningen vindt plaats aan een gemeenschappelijk plein. Hier kunnen de bewoners elkaar ontmoeten.

Foto's Iwan Baan

woningen zich echter. Bij het woonhuis door NEXT en Linders is de geëxtrudeerde archetypische schuurvorm op drie plekken onderbroken ten behoeve van enkele monumentale fruitbomen. Door in het middelste deel van het huis alle functies onder te brengen in één zone, kon aan de tuinzijde de ruimte volledig vrij worden ontworpen. Zichtlijnen lopen over de volle lengte en vangen 's ochtends en 's avonds de zon, terwijl deze in de middaguren effectief wordt geweerd door horizontaal geplaatste roosters.

De bewoners uit de omgeving hebben het project uiteindelijk in hun harten gesloten. Bij de oplevering van het project kwam zelfs de fanfare van het dorp opdraven.

Dichtbij Almere Haven krijgt de wijk Almere Overgooi langzamerhand gestalte. Dat particulieren de hun geboden vrijheid vooral gebruiken om boerderettes en catalogus-woningen neer te zetten, is de gemeente een doorn in het oog. Om gedurfde architectuur in de wijk te stimuleren, besloot de gemeente clusterkavels vrij te geven, waarop meerdere partij-

en in een CPO constructie samen een woongebouw kunnen realiseren. Door de projectontwikkelaar buitenspel te zetten, zo was de redenering, zou een deel van het budget vrijkomen voor het inschakelen van een architect en het realiseren van unieke woonoplossingen.

Een van de clusterkavels, gelegen aan de Gooimeerdijk, werd aangekocht door vereniging KaveL, een groep van vijf gezinnen. Elke bewoner kreeg een duidelijk geformuleerde taak met een mandaat, waardoor onenigheid door onduidelijke besluitvorming werd ondervangen. Tijdens de bouw is een toezichhouder aangesteld en de directievoering is gedaan door NEXT. Hoewel op deze manier de risico's van een dergelijk bouwproces zijn ondervangen, maakten de opdrachtgevers met NEXT toch een gedurfde keuze. Het bureau had immers op dat moment nog weinig ervaring. Tijdens de eerste contacten over en weer vielen zowel het ambitieniveau van het architectenbureau als de stijl van ontwerpen erg in de smaak bij de opdrachtgevers. Deze stonden het beeld voor

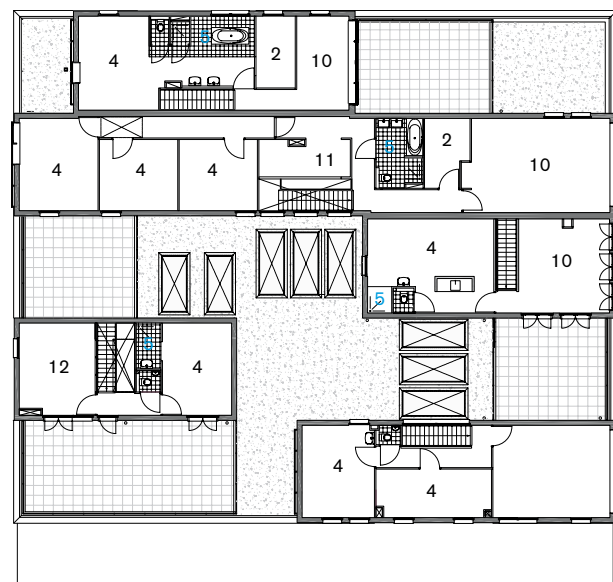
ogen van een architectonisch baken te midden van een zee van boerderettes.

In een aantal workshops werden de schijnbaar onverenigbare woonwensen van de vijf partijen met elkaar verenigd. Een belangrijk gegeven was de wens om de vijf woningen in één bouwvolume te realiseren met de uitstraling van een villa. Daarnaast was er consensus dat elke woning direct aan de achterliggende tuin moest grenzen en uitzicht diende te hebben hebben over het naastgelegen Gooimeer. Om deze reden zijn de woningen ontworpen over twee bouwlagen, die ten opzichte van elkaar negentig graden zijn gedraaid. Om van het weidse uitzicht van het Gooimeer te kunnen genieten, zijn deze woonlagen bovendien opgetild. Hieronder vindt de ontsluiting van de woningen plaats aan een gemeenschappelijk plein. Terwijl elke woning de beslotenheid heeft van een vrijstaand huis, biedt het plein onder de woning de mogelijkheid tot het maken van een praatje met de burens.

Vanaf de dijk en vanuit de wijk steekt het woongebouw van

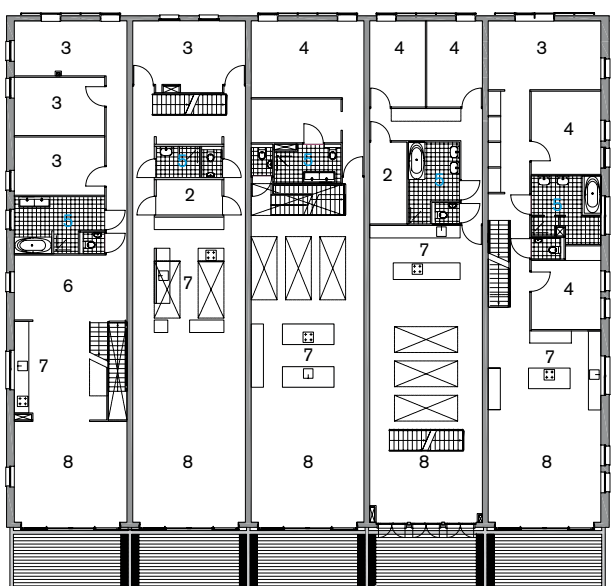
NEXT door de feloranje kleur ervan sterk af tegen de omgeving. Bij nadere beschouwing is elke individuele woning te onderscheiden door de vormgeving van de raampartijen in de gevels. Op de tweede verdieping hebben de families elk hun specifieke woonwensen gerealiseerd. Terwijl sommige gezinnen opteerden voor veel vierkante meters, kozen andere juist voor een riant dakterras. In combinatie met de schijnbaar toevallige rangschikking van de woningontsluitingen op de begane grond, leidt dit tot een afwisselend gevelbeeld. Dat de woongebouwen in Eck en Wiel en in Almere Overgooi architectonisch gezien sterk van elkaar verschillen, is tekenend voor de manier waarop NEXT zich opstelt als architect. Luisterend naar de eisen en wensen van de betrokken partijen, is naar een oplossing op maat gezocht, waarin licht, ruimte en aansluiting bij de context de gemene delers zijn.

Eerste verdieping

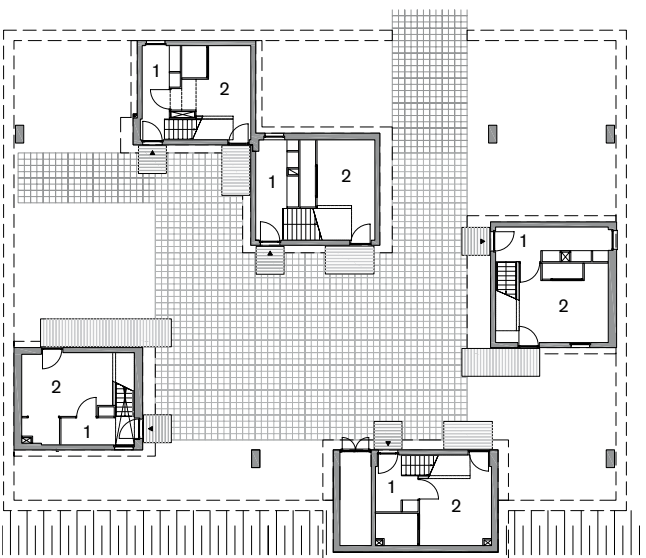


- 1 entree
- 2 berging
- 3 werkkamer
- 4 slaapkamer
- 5 badkamer
- 6 zithoek
- 7 keuken
- 8 woonkamer
- 9 eethoek
- 10 uitzichtkamer
- 11 overloop
- 12 studeerkamer

Begane grond



Plein



1 Om van het weidse uitzicht van de omgeving te genieten, zijn de woonlagen opgetild.
2 De lange lineaire woningen zijn zo vormgegeven om zicht te hebben op het Gooimeer en op de tuin.
Foto's Iwan Baan

Huis te Wiel, Eck en Wiel

Opdrachtgever Stichting Locus a/d Rijn, Eck en Wiel
 Ontwerp NEXT architects, Amsterdam en Claudia Linders, Amsterdam
 Team Bart Reuser, Marijn Schenk, Michel Schreinemachers, Claudia Linders met Joost Lemmens, Rolf Pederson
 Aannemer Aannemersbedrijf van der Helden, Ophemert
 Installaties Installatiebedrijf Tom Willekes, Varik
 Adviseur constructie Goudstikker - de Vries, Emmen
 Adviseur installaties Walter Jansen, Den Haag
 Advies landschapsarchitectuur Thijs van Hees
 Landschaps-architectuur, Gouda
 Vloeroppervlakte 600 m²
 Voorlopig ontwerp oktober 2004
 Definitief ontwerp oktober 2005
 Start bouw juni 2006
 Oplevering juli 2007
 Bouwsom inclusief installaties €720.000 excl btw

Villa Overgooi, Almere

Opdrachtgever Villa van Vijven, Almere
 Ontwerp NEXT architects, Amsterdam
 Team Michel Schreinemachers, Bart Reuser, Marijn Schenk met Joost Lemmens, Filipe Pocas, Esther ten Brink, Rolf Pederson, Maria Salinas
 Aannemer Bouwbedrijf Siebenga, Heerenveen
 Installaties Installatiebedrijf Hoekstra-Mildam, Heerenveen
 Bouwkundig adviseur Adviesburo Nieman, Utrecht, VDW Bouwadvies, Almere
 Adviseur constructie Pieters Bouwtechniek, Almere
 Adviseur installaties Van Duin Installation Management, Opdam
 Adviseur landschapsarchitectuur Hund L&S Architect, Amsterdam
 Vloeroppervlakte 1300 m²
 Voorlopig ontwerp oktober 2005
 Definitief ontwerp juni 2006
 Start bouw januari 2007
 Oplevering april 2008
 Bouwsom inclusief installaties €1.500.000,00 excl btw

